

Selos Maçônicos do Brasil

Os Correios do Brasil lançaram em 20/agosto/2004 (no Dia do Maçom) este conjunto de selos sobre maçonaria, representando elementos e símbolos maçônicos:



SABEDORIA, FORÇA E BELEZA:

As colunas representam a **Sabedoria**, que orienta no caminho da vida, a **Força**, que anima e sustenta o

homem em todas as dificuldades, e a **Beleza** que adorna as ações, o caráter e o espírito do maçom.

ESCADA DE JACÓ:

Simboliza a escala da hierarquia maçônica, na qual ascendem aqueles que pela fé e pelo esforço, tiverem conseguido transformar a pedra bruta em pedra polida, apta à construção da vida.

FERRAMENTAS DE TRABALHO:

O "Esquadro, o Nível e o Prumo" simbolizam as ferramentas utilizadas pelos maçons na construção da Ordem.

DESBASTANDO A PEDRA BRUTA:

Representa o Emblema do Aprendiz, ao qual cabe a obrigação de desvencilhar- se dos defeitos e das paixões, para poder trabalhar na construção moral da humanidade, que é a verdadeira obra da maçonaria.

"Os selos divulgam os mais relevantes princípios e fundamentos da Maçonaria, como o de orientar no caminho da vida, animar e sustentar o homem em todas as dificuldades e adornar as ações, o caráter e o espírito do Maçom. Também instrui sobre a obrigação do aprendiz em desbastar a Pedra Bruta , desvencilhando- se dos defeitos e das paixões, que habita, preparando-se para a construção moral da humanidade, a verdadeira obra da Maçonaria. A ascensão dos Maçons que, pela fé e pelo esforço, tiverem conseguido transformar a Pedra Bruta em Pedra Cúbica , é outro aspecto valorizado pela Maçonaria e perpetuado por esta emissão."



Brasil, 2007 e Uruguai, 2007
(emissão conjunta)

Selo comemorativo:

1807-2007 - Bicentário de Nascimento do Maçom Giuseppe Garibaldi

O primeiro selo mostra Giuseppe Garibaldi a cavalo, levando a bandeira dos revolucionários gaúchos, simbolizando a importância de seu papel na Revolução Farroupilha. O símbolo da maçonaria com o Esquadro e Compasso aparece no canto superior direito.

Desenho feito por Márcia Mattos (Brasil).



O segundo selo apresenta à direita, o rosto de Giuseppe Garibaldi nas cores verde e branco e uma linha vermelha, simbolizando as cores da bandeira da República Italiana, em homenagem à Itália pela qual Garibaldi combateu. À esquerda, uma fragata do século XIX, em que tremula a bandeira do Uruguai, lembrando a atuação de Garibaldi como Comandante da Frota na defesa do governo daquele país.

Desenho feito por Carlos Menck Freire (Uruguai).



Brasil, 1992

Selo comemorativo emitido em 20/agosto/1992
(Dia do Maçom):

Homenagem ao Grande Oriente do Brasil

Símbolo do "Esquadro e Compasso" e maquete do
Palácio Maçônico do Grande Oriente do Brasil
(Brasília/DF) , inaugurado em 04/dezembro/ 1992.
O Grão-Mestre Geral na época era o Irmão Jair
Assis Ribeiro.

Desenho feito por Lucia T.V. Ramos



Brasil, 1988

Selo comemorativo:

Sesquicentenário (150 anos) da morte de José Bonifácio de Andrada e Silva

Pintura de José Bonifácio com símbolos do Brasil Império e da Maçonaria.

Descrição do Edital: "O selo mostra a figura de José Bonifácio de Andrada e Silva, O Patriarca da Independência, com elementos que o identificam: o brasão de armas do Brasil independente, envolvido pela cruz da Ordem de Cristo, o martelete e o minério do mestre da mineralogia e, ainda, a faixa, o avental e o emblema maçônico para lembrar o Grão-Mestre de maçonaria. O artista fez o retrato a bico-de-pena e aquarela inspirando-se em uma gravura e uma litografia da época."

Desenho feito pelo quadrinhista, pintor e historiador Ivan Wasth Rodrigues.

Envelope de Primeiro Dia de Circulação (06 de abril de 1988),
com o carimbo comemorativo:



*Ilumina teus povos: dá socorro
Pronto e seguro ao índio tosco, ao negro,
Ao pobre desvalido; então riqueza
Teus cofres encherá...*



Brasil, 1977

Selo comemorativo emitido em 18/ ju lho/1977:

Cinquentenário de Fundação das Grandes Lojas Brasileiras:

- Grande Loja da Bahia nº 1, fundada em 22.05.1927;
- Grande Loja do Rio de Janeiro nº 2, fundada em 24.06.1927;
- Grande Loja do Estado de São Paulo (GLESP) nº 3, fundada em 15.07.1927

O selo mostra símbolos do Esquadro, Compasso e a letra 'G', sobre o mapa do Brasil.

Desenho feito por J.P.Guimarães

Envelope de Primeiro Dia de Circulação:





Selo com o símbolo do esquadro e compasso.

Brasil, 1973

Selo comemorativo:

Homenagem ao Grande Oriente do Brasil - 1822/1973

Em 17/ ju nho/1822 foi instalado no Rio de Janeiro o **Grande Oriente do Brasil** sendo José Bonifácio de Andrada e Silva nomeado o primeiro Grão-Mestre.

Desenho por Maria Carmen Ribeiro e Suzana S. Fonseca

Envelope de Primeiro Dia de Circulação (24 de agosto de 1973):



Selos Maçônicos do mundo

Vaticano, 1966



A figura da esquerda faz lembrar o símbolo do **Mestre** na maçonaria que é representado por um ancião de longas barbas, pensativo, portando nas mãos um compasso, diante de uma prancha. É sobre ela que o mestre estabelece seus planos.

A figura da direita faz lembrar o **Mestre Construtor** com a trolha do pedreiro assentando a pedra polida para a construção simbólica do templo.

Os selos foram desenhados pelo gravurista italiano Mario Rudelli e lançados pelo Vaticano em 1966, época do Papa Paulo VI.

Bélgica, 1982/1983



Selo comemorativo dos 150 anos do **Grande Oriente da Bélgica** (1833-1983).

GROOTOOSTEN van BELGIË (em holandês)
GRAND ORIENT de BELGIQUE (em francês)

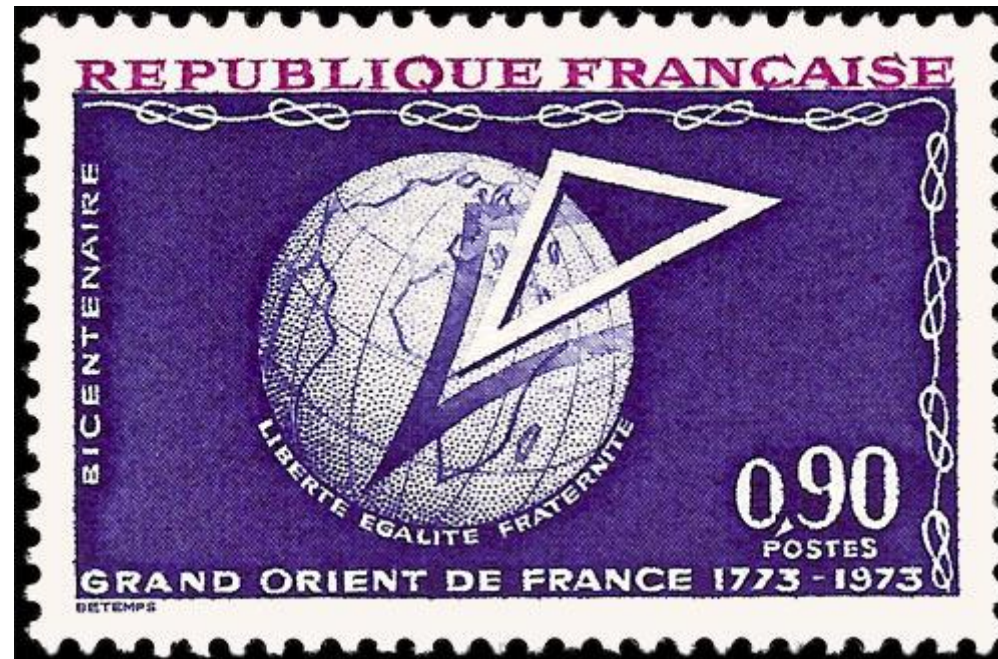
A imagem mostra o aprendiz maçom entre a pedra bruta e pedra lapidada. O aprendiz deve trilhar seu caminho trabalhando na pedra bruta, retirando sua aspereza e imperfeições até chegar na pedra polida, harmoniosa e aprimorada.

Os instrumentos de trabalho mostrados são o Esquadro, Compasso e o Malho.

A figura geométrica do círculo representa a vida e o triângulo contém a cabeça do homem em seu ápice, realçando a inteligência. O logotipo da Loja também contém a figura do círculo e do triângulo:



França, 1973



Selo comemorativo dos 200 Anos do **Grande Oriente da França** (1773-1973).
(Bicentenaire - Grand Orient de France)

A imagem mostra um esquadro projetando sua sombra sobre a superfície do planeta Terra e o texto "Liberté - Egalité - Fraternité" (Liberdade - Igualdade - Fraternidade) . Em volta, uma parte da Corda de 81 Nós, um símbolo significativo da maçonaria.

Gravura feita por Georges Betemps.



França, 1995

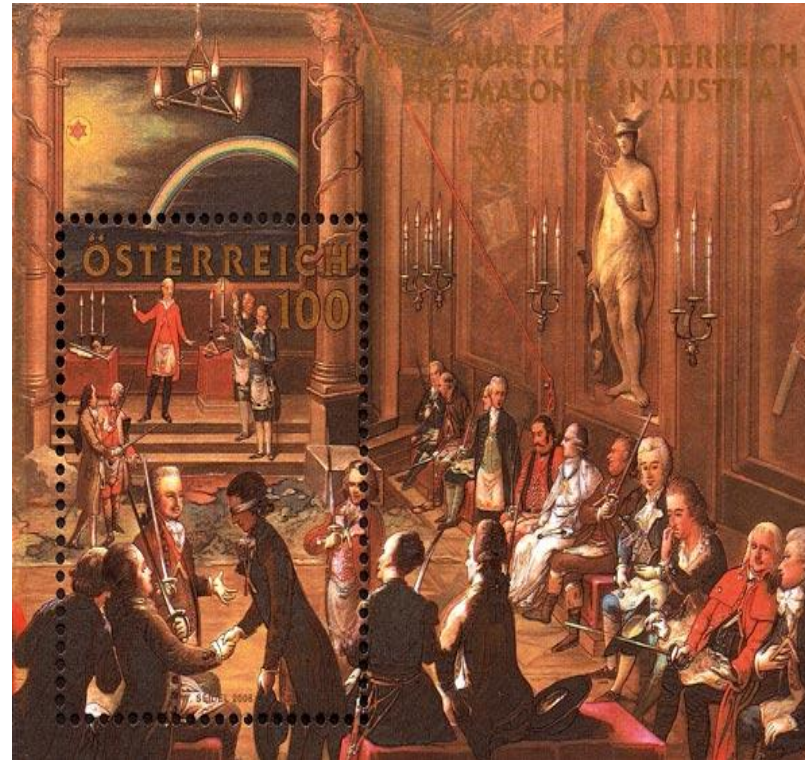
Selo comemorativo dos 50 Anos da Grande Loja Feminina da França (1945-1995)
(Grande Loge Féminine de France)

A Grande Loja Feminina da França (GLFF) permite a iniciação de mulheres na maçonaria. Em 2009 a Loja já reunia mais de 12000 mulheres.

A imagem mostra duas colunas e o triângulo luminoso com uma rosa no centro.

Gravura feita por André Lavergne.

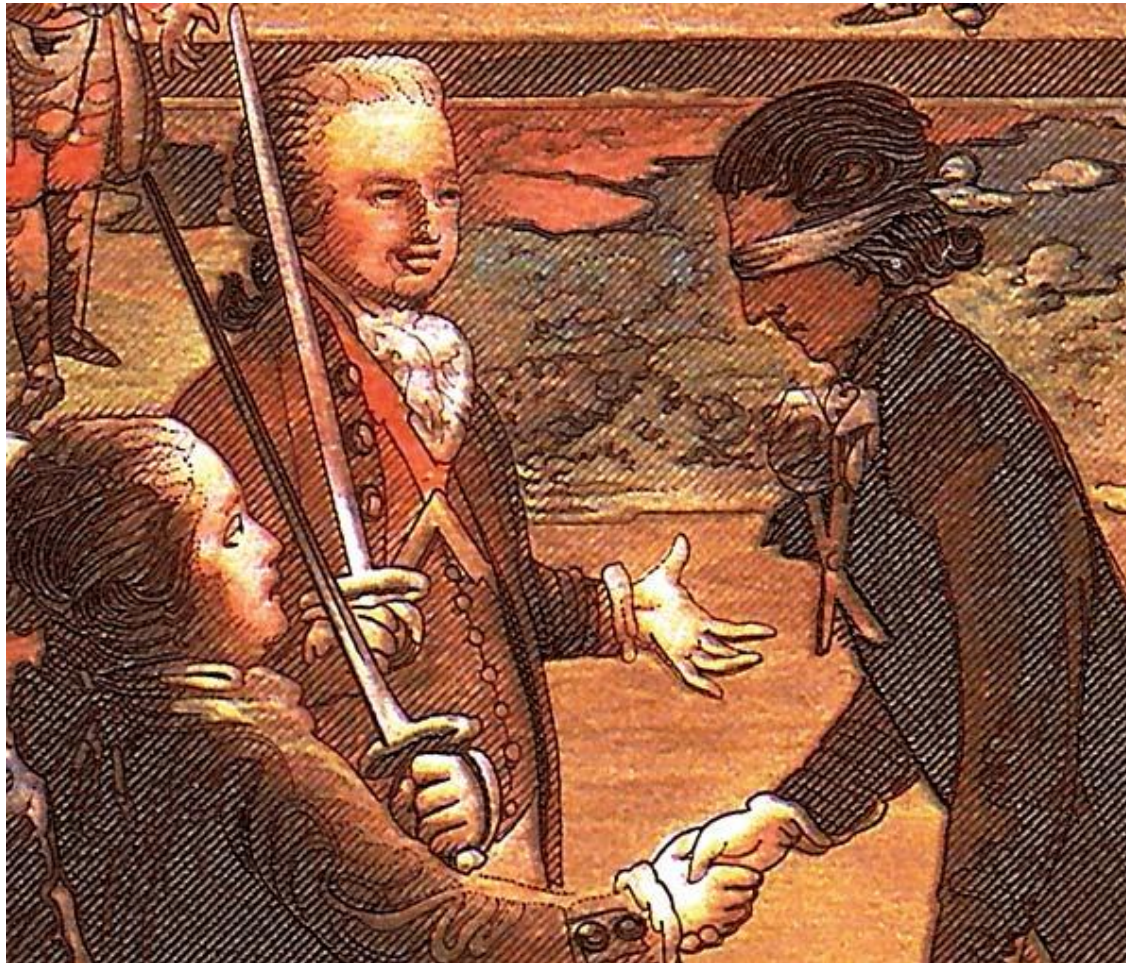
Áustria, 2006
Maçonaria na Austria
(Freimaurerei in Österreich - Freemasons in Austria)

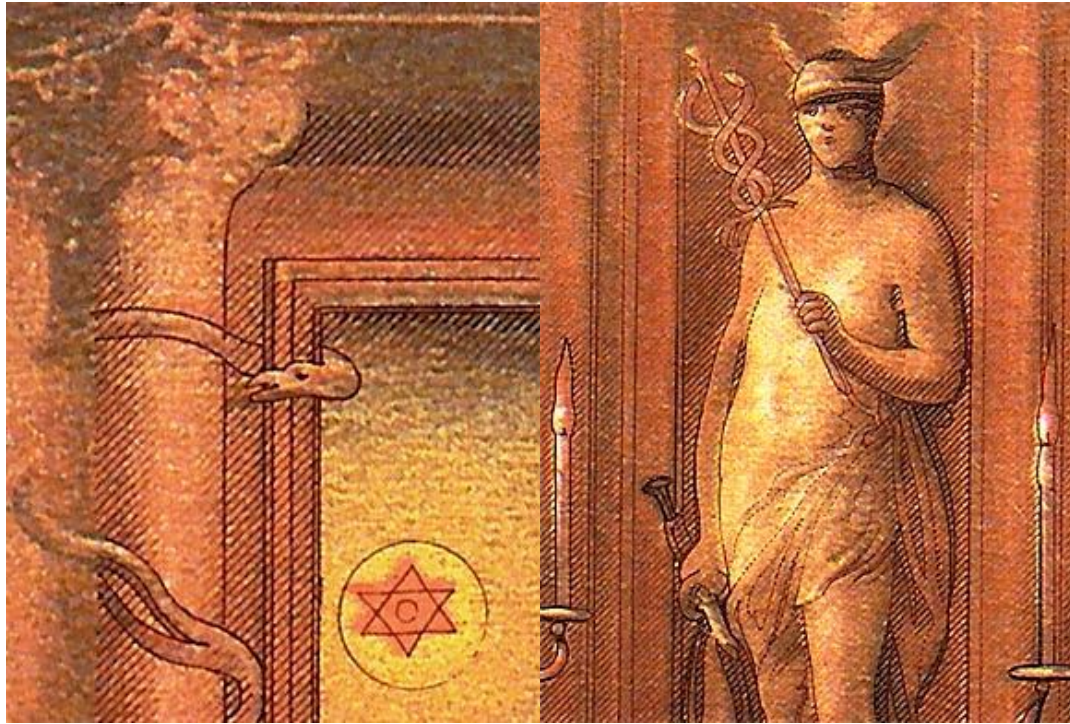


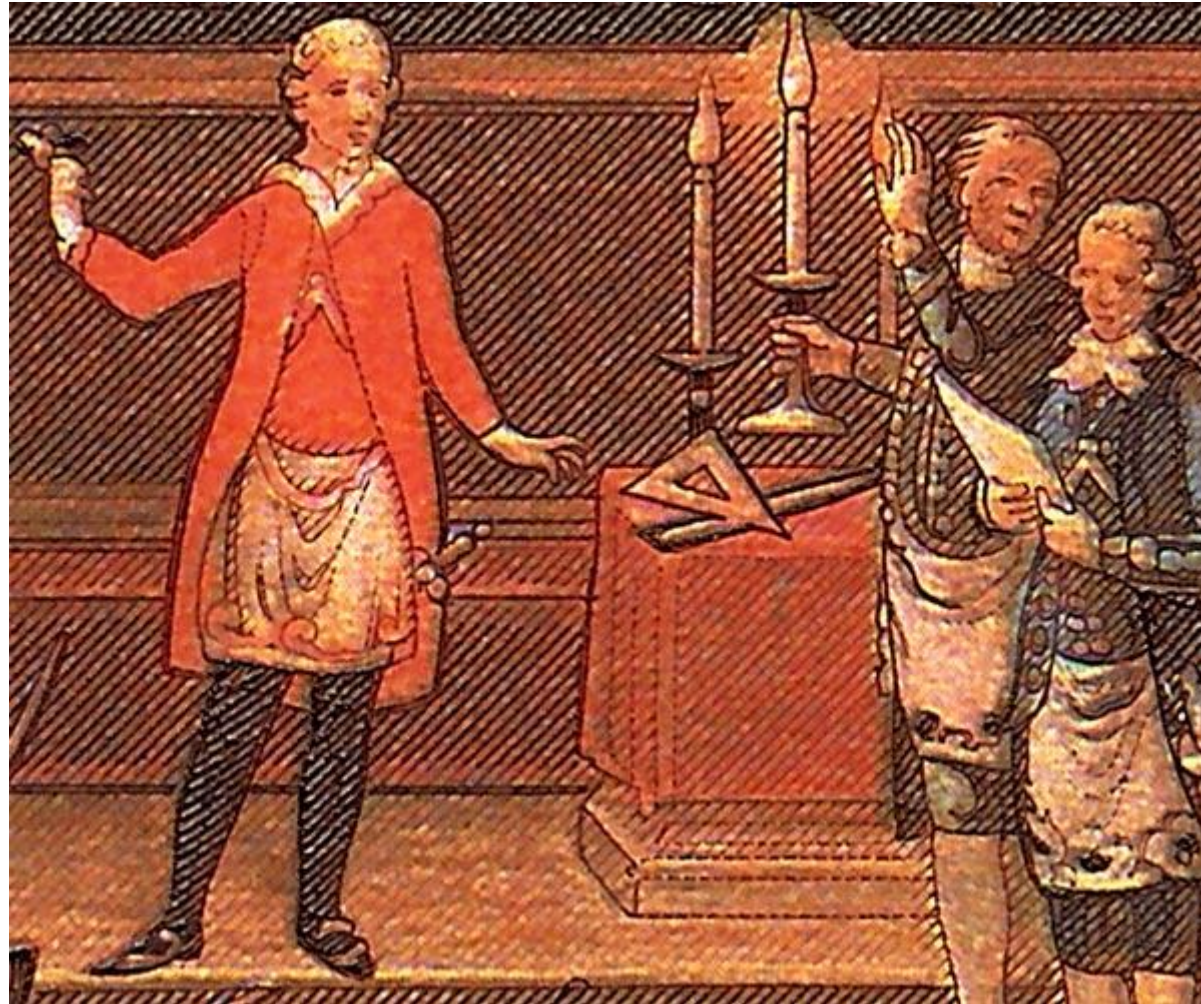
Este selo é um bloco (selo destacável de uma folha maior) mostrando uma cena do ritual de elevação de grau em uma loja austríaca. A imagem possui inúmeros detalhes e símbolos, sendo alguns visíveis somente com uma boa lupa. No canto inferior à direita, aparecem os membros da loja maçônica de Viena Emanuel Schikaneder (autor do texto da ópera A Flauta Mágica) e Wolfgang Amadeus Mozart (iniciado na maçonaria em 1784).

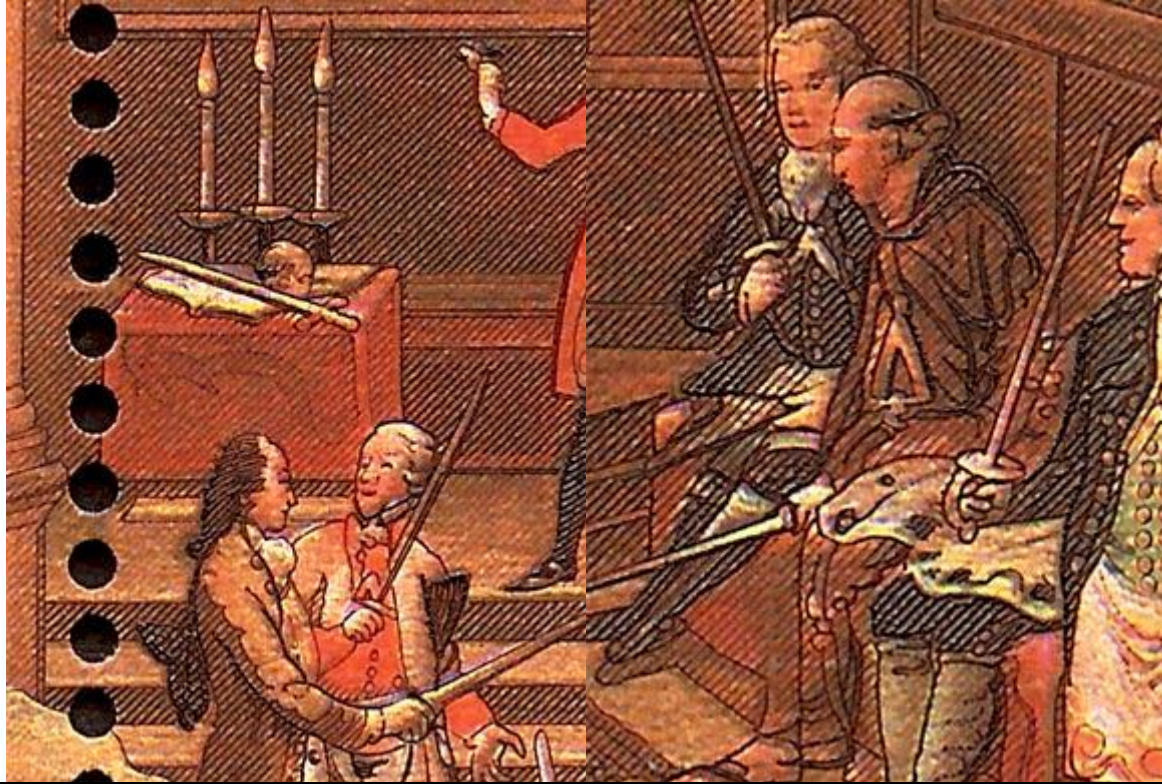
A ilustração foi feita por Wolfgang Seidel baseado na pintura a óleo que retrata a Loja Maçônica de Viena, "Die Wiener Freimaurerloge - Zur gekrönten Hoffnung", quadro de autor desconhecido, datado de aproximadamente 1790, exposto no Museu Histórico da Cida de de Viena.

Veja abaixo alguns detalhes ampliados: O homem com a venda, a cobra em torno da coluna, a estátua de Hermes e o bastão com duas cobras, a estrela de seis pontas, o esquadro, a régua, o avental, a espada do maçom e outros.











Grécia, 1861

A Grande Cabeça de Hermes (Large Hermes Head)

Este é o primeiro selo da Grécia, utilizado de 1861 a 1886. Mostra a cabeça Hermes e seu capacete com asas.

Desenhado e gravado pelo ilustrador e gravurista francês Albert Désiré Barre (1818-1878).

Hermes é o mensageiro dos deuses da mitologia grega e é conhecido por Mercúrio na mitologia romana. Quando associado ao deus egípcio Toth, torna-se Hermes Trismegisto (Hermes Três-Vezes-Grande). Antigos textos atribuídos a Hermes Trismegisto tornaram-se a base do Hermetismo, com leis e ensinamentos filosóficos que fazem parte da base da Maçonaria e de ritos maçons. Algumas lojas maçônicas possuem o nome de "Hermes" (ex: Logia Hermes Nº 13 de Madrid, Espanha). Também empregamos o termo "Hermético" no sentido de secreto, fechado de tal maneira que nada escapa.

Ao lado, o detalhe ampliado do selo mostrando os ornamentos interiores.

As letras da parte superior (ΕΛΛ ΓΡΑΜΜ) são a de "**ΕΛΛΗΝΙΚΟΝ ΓΡΑΜΜΑΤΟΣΗΜΟΝ**" (GRAMMATOSEMON) que significa "Selo Grego". detalhe são Epsilon-Lambda- Lambda "ELL" (no grego) e significam "Grécia".

Tamanho do selo: 1,8 x 2,2 cm .
5 Lepta (cor verde). Também existem outros série com valores 1, 2, 5, 10, 20, 40 e 80 lepta.



a borda e

abreviatura
(ΕΛΛΗΝΙΚΟΝ
GRAMMATOSEMON)
As letras do
alfabeto

Valor facial:
selos da



Grécia, 1913-1924

Selo da Grécia mostrando duas colunas. As colunas duplas

são um dos mais importantes símbolos da maçonaria.

Este selo é de uma série utilizada para "postage due", ou seja, para selar cartas que foram seladas com valor insuficiente. O valor adicional restante era pago pelo destinatário.

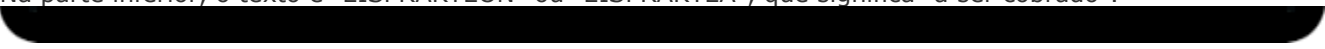
Texto na faixa ornamentada em torno das colunas:

ΕΝΑΡΙΘΜΟΝ ΓΡΑΜΜΑΤΟΣΗΜΟΝ

(ENARITHMON GRAMMATOSEMON, que significa "Selo postal complementar")

Valor facial: 1 Lepta (1 Lepton)

Na parte inferior, o texto é "EISPRAKTEON" ou "EISPRAKTEA", que significa "a ser cobrado".



Honduras, 1935-1938
Templo Maçônico de Tegucigalpa



A imagem mostra o Templo Maçônico de Tegucigalpa, com duas colunas quebradas que representam a destruição do primeiro Templo de Salomão, em Jerusalém.

Republica de Honduras - Templo Masonico de Tegucigalpa - Correo Terrestre - U.P.U. (União Postal Universal)

Método de impressão: Gravura

Gravado e Impresso pela American Bank Note Company.

Valor facial: 1 Centavo.

Equador, 2006
Masoneria Ecuatoriana



O primeiro selo mostra elementos e símbolos maçônicos sobre piso quadriculado da loja. Entre estes elementos estão a Colméia, o Esquadro e Compasso sobre o Livro, a Espada, a Lamparina, a Coluna, o Pentagrama e outros.

O segundo selo mostra a letra 'G' dentro do Esquadro e Compasso, sobre a Estrela Flamejante.

Para mais informações sobre cada símbolo, consulte a página de simbolismo maçônico.

Impresso por: Correos del Ecuador
Data de emissão: 12 de dezembro 2006
Tamanho do selo: 2,8 x 3,8 cm .

Sérvia, 1941-1942

Em 1941, durante a ocupação nazista, a Sérvia realizou a Grande Exposição Anti-Maçônica em Belgrado e lançou 4 selos comemorativos. Estes selos mostram símbolos da vitória da Sérvia sobre a ameaça Maçônica-Comunista-Judáica. Cada selo mostra as palavras "Sérvia" e "Exposição Anti-Maçônica" em caracteres cirílicos (alfabeto russo) e a data de início da exposição (22-10-1941) .



1. O primeiro selo mostra a maçonaria sendo representada por uma pessoa de capuz com avental, espada e a Estrela de Davi sobre o peito. Raios de luz emanam de uma imagem cabalística circular aparentemente representando as forças anti-maçônicas. Detalhe da imagem:



2. O segundo selo mostra a força de um braço emanando de uma luz e agarrando o pescoço de uma serpente com a Estrela de Davi na pele e cuja cabeça está sobre um esquadro e um compasso. Biblicamente a serpente representa

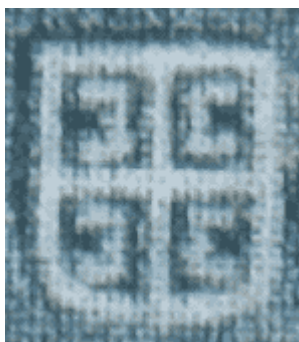
as forças do mal (no caso, Judeus e Maçons) e aqui é simbolicamente destruída pelas mãos do nazismo. Detalhe da imagem:



Cada selo possui 2 valores, por exemplo 0.50+0.50 (valor total = 1 Dinar) ou 1+1 (valor total=2 Dinare). Isso significa que os selos são sobretaxados, contendo o valor normal para postagem dos correios e um valor adicional para uso em propaganda anti-maçônica, anti-comunista e anti-judáica.



3. O terceiro selo mostra um feixe de trigo (um dos símbolos do comunismo) sobreposto a uma cruz com ornamentos (similar ao símbolo anti-maçônico dos outros selos da série) com uma ponta inferior destruindo a estrela vermelha de 5 pontas do comunismo, junto com a foice e o martelo.



4. O quarto selo da série mostra a superfície curva da terra com a Estrela de Davi entre dois pilares sendo derrubados por um "Sansão sérvio" iluminado. Estes pilares são as Colunas B e J, símbolos do Templo do Rei Salomão e da maçonaria. Ao lado, detalhe do logotipo anti-maçonaria deste selo.

E-mail verificado pelo Terra Anti-Spam.

Para classificar esta mensagem como spam ou não spam, clique aqui.

Verifique periodicamente a pasta Spam para garantir que apenas mensagens indesejadas sejam classificadas como Spam. Esta mensagem foi verificada pelo E-mail Protegido Terra.

Atualizado em 16/04/2010